

VALSTS FONDĒTO PENSIJU SHĒMAS DALĪBNIEKIEM PAREDZĒTĀ PAMATINFORMĀCIJA

Šajā dokumentā ir sniegta dalībniekiem paredzētā pamatinformācija par šo ieguldījumu plānu. Tas nav reklāmas materiāls. Valsts fondēto pensiju likums paredz sniegt šādu informāciju, lai palīdzētu jums izprast, kas raksturīgs dalībai šajā plānā un kādi ir ar to saistītie riski. Iesakām to izlasīt, lai Jūs varētu pieņemt pamatotu lēmumu dalībai ieguldījumu plānā.

CBL AKTĪVAIS IEGULDĪJUMU PLĀNS

Šo ieguldījumu plānu pārvalda CBL Asset Management ieguldījumu pārvaldes akciju sabiedrība, kas ir AS Citadele banka grupā ietilpstoša komercsabiedrība

Mērķi un ieguldījumu politika

Mērķis. Ilgtermiņa kapitāla pieaugums no globāla mēroga ieguldījumiem aktīvi pārvaldītā parāda un kapitāla vērtspapīru, kā arī ieguldījumu fondu portfelī.

Ieguldījumu plāna ieguldījumu politika neparedz ieguldījumu koncentrāciju kādā konkrētā ģeogrāfiskā reģionā vai tautsaimniecības nozarē. Ieguldījumu portfelis ir sadalīts starp ieguldījumiem kapitāla un parāda vērtspapīros, kā arī dažādās valstīs un tautsaimniecības nozarēs, tādējādi nodrošinot lielāku ieguldījumu drošību un aizsardzību pret plāna aktīvu vērtības svārstībām, kādas ir raksturīgas ieguldījumiem tikai vienas klases, valsts vai nozares vērtspapīros.

Uz ieguldījumu plāna rēķina izdarāmo aizņēmumu principi un ierobežojumi. Īslaicīgas likviditātes nodrošināšanai uz laiku līdz trīs mēnešiem mēs varam ņemt aizņēmumu uz ieguldījumu plāna rēķina. Aizņēmumu kopsumma šādos gadījumos nepārsniegs 50 procentus no ieguldījumu plāna aktīviem.

Ieguldījumu portfeļa sastāvs.

Noguldījumi kredītiestādēs līdz 20% no ieguldījumu plāna aktīviem. Ieguldījumi parāda vērtspapīros un ieguldījumu fondos, kas veic ieguldījumus parāda vērtspapīros, līdz 80% no ieguldījumu plāna aktīviem.

Ieguldījumi kapitāla vērtspapīros, alternatīvo ieguldījumu fondos un ieguldījumu fondos, kas veic ieguldījumus kapitāla vērtspapīros vai citos riska ziņā tiem pielīdzināmos finanšu instrumentos, līdz 50% no ieguldījumu plāna aktīviem.

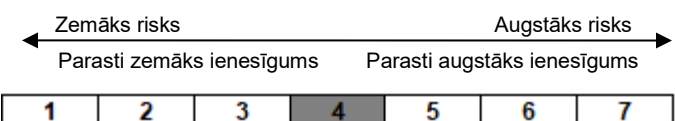
Ieguldījumi riska kapitāla tirgū līdz 10% no ieguldījumu plāna aktīviem. Ieguldījumu riska kapitāla tirgū tiek veikti ar alternatīvo ieguldījumu fondu starpniecību.

Ieguldījumi alternatīvo ieguldījumu fondos līdz 25% no ieguldījumu plāna aktīviem.

Ieguldījumus atvasinātajos finanšu instrumentos drīkst veikt tikai ar mērķi nodrošināties pret ieguldījumu plāna aktīvu tirgus vērtības svārstību risku. Uz ieguldījumu plāna rēķina var veikt darījumus ar atvasinātajiem finanšu instrumentiem: regulētos tirgos tirgotiem nākotnes līgumiem (*futures*), iespējas līgumiem (*plain vanilla options*) un mijmaiņas līgumiem (*swaps*).

Darījumu ar ieguldījumu plāna līdzekļiem izmaksas var ietekmēt ienesīgumu.

Riska un ienesīguma profils



Riska kategorija atspoguļo ieguldījumu plāna daļas vērtības vēsturisko svārstīgumu.

Ieguldījumu plāns ir iekļauts 4. riska un ienesīguma kategorijā, jo tā piecu gadu vēsturiskais ienesīguma gada svārstīgums ir bijis starp 5% un 10%.

Noteiktā riska kategorija netiek garantēta un var laika gaitā mainīties. Zemākā riska kategorija nenozīmē, ka riska nav.

Ieguldījumu plānam būtisku risku apraksts: Vērtspapīru cenu var ietekmēt procentu likmju izmaiņas (obligāciju gadījumā) vai arī būtiskas izmaiņas kapitāla tirgū (akciju gadījumā), kuras nav saistītas ar konkrēto vērtspapīru emitentu. Riska minimizēšanai mēs ieguldām dažāda veida vērtspapīros un dažādos reģionos, kā arī sekojam līdzīgi tirgus tendencēm un regulāri novērtējam uzņemtā riska apjomu.

Kreditrisks. Iespēja, ka emitents nepilda savas saistības. Risks tiek samazināts, veicot atbilstošu emitentu un darījumu partneru analīzi. Mēs ņemam vērā: emitenta novērtējumu pēc starptautisko reitinga aģentūru skalas; attiecīgajā valstī pastāvošās politiskās situācijas apskatu; attiecīgajā valstī pastāvošās ekonomiskās situācijas apskatu, u.c, apsvērumus.

Valūtas risks. Būtiska aktīvu daļa var tikt izvietota valūtās, kas nesakrīt ar fonda pamatvalūtu, kā rezultātā var notikt būtiskas fonda vērtības svārstības valūtas kursu svārstību dēļ. Līdzekļu pārvaldītājs seko līdzīgi globālai valūtas tirgus situācijai un riska mazināšanai var izmantot atvasinātos finanšu instrumentus.

Operacionālais risks. Risks, ka fonda līdzekļu vērtība samazinās sakarā ar mūsu darbinieku vai sistēmu kļūdu, nepilnīgiem iekšējiem procesiem vai kontroli, līdz ar ko samazinās Jūsu ieguldījumu vērtība. Operacionālā riska pārvaldīšanai mēs lietojam šādas (bet ne tikai) metodes: "četrus acu princips", pienākumu nošķiršana, apdrošināšana, ieguldījumi atbilstošās datu apstrādes un informācijas drošības tehnoloģijās.

Darījumu partnera risks. Risks, ka kāds no partneriem, ar kuriem mēs sadarbojamies, pārtrauc pildīt savas saistības pret fondu, kā rezultātā samazinās Jūsu ieguldījumu vērtība. Mēs kontrolējam šo risku, izvērtējot esošo un potenciālo darījumu partneru finansiālo stāvokli, reputāciju un citu būtisku darījumu partneri raksturojošo informāciju.

Likviditātes risks. Risks, ka sakarā ar ekonomiskiem, tirgus vai citiem apstākļiem ir apgrūtināta finanšu instrumentu pārdošana vēlamajā termiņā. Zema likviditāte var negatīvi ietekmēt finanšu instrumentu vērtību, kā rezultātā samazinātos Jūsu ieguldījumu vērtība. Riska mazināšanai mēs regulāri sekojam līdzīgi situācijai tirgū un iespējam nepieciešamības gadījumā nodrošināt likviditāti.

Maksājumi

Maksas, ko Jūs veicat, tiek izmantotas, lai segtu ieguldījumu plāna darbības izdevumus. Šīs maksas var samazināt ieguldījumu plāna potenciālo pieaugumu.

Maksājuma pastāvīgā daļa, ko ietur reizi mēnesī, periodam no 01.01.2021. līdz 31.12.2021.*	
Maksājuma pastāvīgā daļa, t.sk.	0.48 % gadā
Atlīdzība Līdzekļu pārvaldītājam	0.40 % gadā
Atlīdzība Līdzekļu turētājam	0.08 % gadā
Atlīdzība trešajām personām 0.00 %	
Maksājuma mainīgā daļa, ko var ieturēt vienu reizi gadā	
Mainīgā maksājuma daļa	līdz 0.62 % gadā

* Maksājuma pastāvīgā daļa tiek pārrēķināta katrā kalendārā gada 30.novembrī un tiek piemērota no nākošā kalendārā gada 1. janvāra līdz 31. decembrim.

Kopējo izdevumu koeficients (KIK) atspoguļo ieguldījumu plāna faktisko kopējo izdevumu (atlīdzība līdzekļu pārvaldītājam, līdzekļu turētājam un pārējie ieguldījumu plāna pārvaldes izdevumi) attiecību pret neto aktīvu vidējo vērtību gadā.

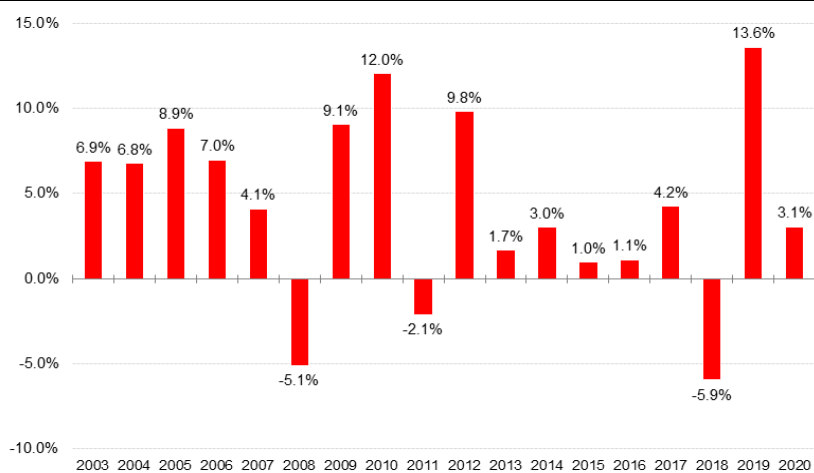
KIK= 0.51 % (par 2020.gadu)

Papildu informācija par maksām atrodama ieguldījumu prospekta 5., 18. un 20. lapaspusēs/ prospekta 1. un 5. nodaļās, kas elektroniski pieejams:
<http://www.cblam.lv/lv/pension-plans/2nd-level/active/>
Līdzekļu pārvaldītājs un Turētājbanka var samazināt sev noteikto maksājumu apmēru pēc saviem ieskatiem, tostarp samazināt maksājumus tikai noteiktā laika periodā.

Maksimālā summa, ko var ieturēt no ieguldījumu plāna līdzekļiem 2021.gadā, ir 1.10 % gadā no ieguldījumu plāna aktīvu vidējās vērtības.

Maksājuma mainīgā daļa netiek ieturēta, ja ieguldījumu plāna ienesīgums pārskata gadā ir bijis zemāks par atskaites indeksa līkmi.

Līdzšinējās darbības rādītāji



Ieguldījumu plāna ienesīgumu aprēķina kā ieguldījumu plāna daļas vērtības izmaiņu pārskata gada laikā attiecību pret tās vērtību pārskata gada sākumā, izsakot to procentos, pieņemot, ka gadā ir 365 dienas.

Ieguldījumu plāns sācis darbību 2002.gada 10.oktobrī.

Līdzšinējais ienesīgums negarantē līdzīgu ienesīgumu nākotnē. Ieguldījumu vērtība var gan palielināties, gan samazināties, un mēs negarantējam sākotnēji investēto līdzekļu saglabāšanu.

Praktiska informācija

Līdzekļu turētājs: AS Citadele banka, mājas lapa www.citadele.lv.

Dalībnieka tiesībās mainīt ieguldījumu plānu un līdzekļu pārvaldītāju. Jums ir tiesības izvēlēties un mainīt savu uzkrātā fondētās pensijas kapitāla līdzekļu pārvaldītāju vai ieguldījumu plānu. Fondēto pensiju shēmas līdzekļu pārvaldītāja maiņu Jūs varat veikt ne biežāk kā reizi gadā, bet viena un tā paša fondēto pensiju shēmas līdzekļu pārvaldītāja ieguldījumu plānu maiņu Jūs varat veikt - ne biežāk kā divas reizes gadā.

Fondētās pensijas kapitāla izmaksas veidi. Sasniedzot vecumu, kas dod tiesības saņemt vecuma pensiju, vai vēlāk, Jums ir tiesības izvēlēties: uzkrāto fondētās pensijas kapitālu pievienot nefondētajam pensijas kapitālam un aprēķināt (pārrēķināt) vecuma pensiju saskaņā ar likumu "Par valsts pensijām" vai par uzkrāto fondētās pensijas kapitālu iegādāties dzīvības apdrošināšanas (mūža pensijas) polisi. Ja fondēto pensiju shēmas dalībnieks kļūst par Eiropas Savienības pensiju shēmas dalībnieku, viņa uzkrāto fondētās pensijas kapitālu pārskaita Eiropas Savienības pensiju shēmā.

Fondētās pensijas kapitāla izmaksa dalībnieka nāves gadījumā. Ja fondēto pensiju shēmas dalībnieks miris pirms vecuma pensijas pieprasīšanas, fondēto pensiju shēmas dalībniekam ir tiesības izvēlēties, kā tiks izmantots viņa fondētās pensijas kapitāls šādā gadījumā, t.sk. pastāv iespēja pieprasīt:

- to ieskaitīt valsts pensiju speciālajā budžetā un ņemt vērā, aprēķinot apgādnieka zaudējuma pensiju mirušā fondēto pensiju shēmas dalībnieka apgādībā bijušajiem ģimenes locekļiem saskaņā ar likumu "Par valsts pensijām";
- to pievienot fondēto pensiju shēmas dalībnieka norādītās personas fondētās pensijas kapitālam Ministru kabineta noteiktajā kārtībā;
- to atstāt mantojumā Civillikumā noteiktajā kārtībā.

Papildu informāciju par ieguldījumu plānu, ieguldījumu plāna prospektu, nolikumu, gada pārskatu un līdzekļu pārvaldītāja ziņojumus Jūs bez maksas varat iegūt CBL Asset Management IPAS mājas lapā www.cblam.lv, kā arī bez maksas saņemt CBL Asset Management IPAS birojā (adrese: Republikas laukums 2a, Rīga, LV-1010, Latvija, Tālrunis: (+371) 67010810) vai AS Citadele banka birojā (adrese: Republikas laukums 2a, Rīga, LV-1010, Latvija, Tālrunis: (+371) 67010000) darba dienās no plkst. 09:00 līdz 17:00

Uzraugošās iestādes nosaukums: Finanšu un kapitāla tirgus komisija, mājas lapa www.fktk.lv.

Šis ieguldījumu plāns ir reģistrēts Latvijas Republikā un līdzekļu pārvaldītāja un līdzekļu turētāja uzraudzību veic Finanšu un kapitāla tirgus komisija. CBL Asset Management IPAS ir licencēta Latvijas Republikā, un to uzrauga Finanšu un kapitāla tirgus komisija. Šī dalībniekiem paredzētā pamatinformācija ir patiesa un publicēta 27.04.2021.